

# REGLES DE JEU DU MINIBASKET

*adopté par le Comité Directeur du 23 mars 2018*

## **Sommaire**

Chapitre 1	Règles de jeu
Règle 1	Le jeu
Règle 2	Dimensions et équipements
Règle 3	Les joueurs, l'entraîneur, les arbitres
Règle 4	Règles de chronométrage
Règle 5	Valeur d'un panier réussi – résultat de la rencontre
Règle 6	Remplacement et présence sur le terrain
Règle 7	Violations
Règle 8	Fautes
Chapitre 2	Dispositions particulières
Règle 9	Défense
Règle 10	Remise en jeu
Règle 11	Détection
Règle 12	Concours
Règle 13	Classement
Règle 14	Horaires des rencontres
Annexe	Tableau : condensé des règlements minibasket

## CHAPITRE 1 – REGLES DE JEU

### REGLE 1 – LE JEU

#### Art. 1.1 – Le minibasket

Le minibasket est un jeu basé sur le Basketball, pour garçons et filles ayant maximum dix ans dans l'année où la compétition commence. Il concerne la catégorie U11 (9 et 10 ans) et U9 (8 ans voire 7 ans).

#### Art. 1.2 – Définition

L'objectif de chaque équipe est de marquer dans le panier de l'adversaire et d'empêcher celui-ci de s'emparer du ballon ou de marquer, dans les limites fixées par les règles du jeu.

Marquer dans son panier n'est pas accepté. Le ballon est donné à l'adversaire sur le côté à hauteur de la ligne de lancer franc.

#### Art. 1.3 – Règle des 30 points

En minibasket l'écart de points entre 2 équipes ne peut excéder 30 points, afin de valoriser l'apprentissage du basket et non le score.

### REGLE 2 – DIMENSIONS ET EQUIPEMENTS

#### Art. 2.1 – Le terrain

Le terrain de jeu doit être une surface rectangulaire plane et dure, libre de tout obstacle.

Dimensions :

- maxi : 28 x 15

- Des matchs U9 peuvent être organisés en largeur de terrain à condition qu'un traçage minimum soit visible (lignes extérieures, repères lancers francs, point central).

Les extrémités de terrain devront être sécurisées (exemple : tapis mousse). Le chronométrage des rencontres est indépendant.

Cette possibilité doit garder un caractère exceptionnel.

#### Art. 2.2 – Les lignes

Ce sont les mêmes que celles tracées sur un terrain de basketball normal avec, éventuellement, les différences suivantes :

La ligne de lancer franc est tracée à 4.60 m du panneau pour les U11.

Pour les rencontres des U9, le demi-cercle tracé en pointillé à l'intérieur de la zone restrictive doit être utilisé comme ligne de lancer franc (distance : 2,80 m) ; sinon on placera l'enfant à mi-chemin entre le panier et la ligne des LF. Le but est que l'enfant réussisse à marquer.

Les lignes et la zone de panier à trois points ne sont pas utilisées même si elles existent.

#### Art. 2.3 – Les panneaux / Les paniers

Chacun des panneaux doit être en bois dur ou en matériau transparent adéquat, de surface plane. Ils peuvent être rectangulaires ou en forme de disque.

Chaque panier comprend l'anneau et le filet. Chacun des deux anneaux doit être à 2,60 m au-dessus du terrain.

#### Art. 2.4 – Le ballon

Pour les catégories U11 et U9 : ballon de taille 5

#### **Art. 2.5 – Equipement technique**

L'équipement technique suivant doit être à disposition :

- le chronomètre de jeu ;
- la feuille de marque spécifique au minibasket ;
- un panneau d'affichage du score ;
- des plaquettes numérotées de 1 à 5 pour indiquer le nombre de fautes personnelles commises par un joueur.

### **REGLE 3 – LES JOUEURS, L'ENTRAINEUR ET LES ARBITRES**

#### **Art. 3.1 – Les équipes**

Chaque équipe doit être composée de 8 joueurs maximum en U11 et U9.

4 joueurs sur le terrain et 4 remplaçants.

Aucun joueur n'a de titre et/ou de fonction de capitaine.

Possibilité d'équipes mixtes sous certaines conditions définies chaque année par le Comité Départemental.

#### **Art. 3.2 – L'entraîneur, les joueurs et les arbitres**

L'entraîneur est le responsable de l'équipe. Il donne des conseils aux joueurs du bord du terrain, tranquillement avec le sens de l'entraide et de l'amitié. Il est responsable des changements de joueurs.

Pour participer à une rencontre, tous les joueurs doivent être en possession d'une licence FFBB.

Avant chaque match, les arbitres réunissent les deux entraîneurs pour situer le degré d'intervention de l'arbitrage et rappeler la règle des 30 points.

Les arbitres s'adaptent alors au niveau de jeu et applique le règlement spécifique au minibasket. Toute sanction doit être accompagnée d'une explication.

#### **Art. 3.3 – Tenue des joueurs**

Tous les joueurs d'une équipe doivent avoir un maillot de même couleur.

Les maillots doivent être numérotés à partir de 4.

#### **Art. 3.4 – Nombre de participation**

**Pour tous les joueur-euse-s U11 et U9 1<sup>ère</sup> et 2<sup>ème</sup> année, une seule rencontre est autorisée que le-la joueur-euse soit surclassé-e ou non.**

**Le week-end s'étend du vendredi soir au dimanche soir.**

### **REGLE 4 – REGLES DE CHRONOMETRAGE**

#### **Art. 4.1 – Temps de jeu / Chronométrage**

6 périodes de jeu de 4 mn chacune.

Intervalle de 1 mn entre chaque période.

Une mi-temps de 5 mn entre les 3<sup>ème</sup> et 4<sup>ème</sup> périodes.

Le temps de jeu est décompté à l'identique du règlement officiel de Basketball.

Pas de prolongation en U9

#### **Art. 4.2 – Début de la rencontre**

En U9, toutes les périodes doivent commencer par un entre-deux au centre du terrain. L'arbitre doit lancer le ballon entre deux adversaires.

**En U11, le début du match et le début de la mi-temps, l'engagement est fait par l'équipe qui gagne le concours de tirs, le ballon est donné en zone avant. Un entre deux est fait au début des 2<sup>ème</sup>-3<sup>ème</sup> et 5<sup>ème</sup>-6<sup>ème</sup> période.**

**Les équipes doivent changer de panier à la mi-temps.**

#### **Art. 4.3 – Temps mort**

Chaque entraîneur peut demander un seul temps mort par mi-temps.

### **REGLE 5 – VALEUR D'UN PANIER REUSSI – RESULTAT DE LA RENCONTRE**

#### **Art. 5.1 – Valeur des paniers**

Un panier réussi du terrain compte 2 points.

Un panier réussi à la suite d'un lancer franc compte 1 point.

Pas de panier à trois points (un tir réussi au-delà des 6m25 comptera 2 points).

Le résultat des concours qui précèdent le début des rencontres U9 est intégré au score sur la base suivante :

- un concours gagné = 2 points

- un concours perdu = 1 point

#### **Art. 5.2 – Résultat**

L'équipe qui a réussi le plus grand nombre de points est déclarée gagnante.

**En U11, si le score est nul au terme de la dernière période, une seule prolongation de 2 mn sera jouée. En cas d'égalité au terme de la prolongation, c'est le cumul des points des ateliers et s'il y a une nouvelle égalité au cumul des ateliers, refaire autant d'ateliers de tirs de 3 minutes que d'égalités.**

En U9, si le score est nul au terme de la dernière période, pas de prolongation, résultat nul validé.

Rappel : en Minibasket, l'écart de points entre deux équipes ne peut excéder 30 points.

### **REGLE 6 – REMPLACEMENT ET PRESENCE SUR LE TERRAIN**

#### **Art. 6.1 – Procédure**

Le remplacement peut se faire dès que le chronomètre de jeu est arrêté.

#### **Art. 6.2 – Possibilités de remplacement**

Chaque joueur devra participer à un minimum de 2 périodes complètes lors des 4 premières périodes. Pendant ces 4 premières périodes, les remplacements ne seront pas autorisés sauf en cas de blessure. Lors des 2 dernières périodes, les remplacements seront libres.

### **REGLE 7 – VIOLATIONS**

#### **Art. 7.1 – Joueur hors des limites du terrain – ballon hors des limites du terrain**

Un joueur est hors jeu lorsqu'il touche le sol SUR ou EN DEHORS des limites du terrain.

Le ballon est hors jeu lorsqu'il touche un joueur ou toute autre personne hors jeu, le sol ou tout autre objet SUR ou EN DEHORS des limites du terrain.

#### **Art. 7.2 – Dribble**

Dribbler est l'action de faire rebondir le ballon au sol à l'aide d'une seule main.

Aucune tolérance sur le dribble à deux mains et la reprise de dribble.

#### **Art. 7.3 – Le marcher**

Le marcher est le déplacement illégal d'un ou des deux pieds dans n'importe quelle direction.

**Art. 7.4 – Trois secondes**

Catégorie U11 :

Un joueur ne doit pas rester plus de trois secondes dans la zone restrictive adverse quand son équipe contrôle le ballon.

Catégorie U9 : non-application de la règle.

**Art. 7.5 – Cinq secondes**

Pas d'application de la règle des 5 secondes en Minibasket.

**Art. 7.6 – Huit secondes**

Pas d'application de la règle des 8 secondes en minibasket.

**Article 7.7 – Vingt-quatre secondes**

En Minibasket, aucune application de la règle des 24 secondes.

**Art. 7.8 – Retour en zone arrière**

Catégorie U11 :

Une équipe qui contrôle le ballon dans sa zone avant ne doit pas le ramener dans sa zone arrière.

Non-application de la règle en U9.

**Art. 7.9 – Ballon tenu**

Le ballon est tenu lorsque plusieurs adversaires le tiennent fermement.

Catégorie U 9 :

- si un défenseur tente d'arracher (ou de taper) le ballon des mains d'un attaquant, le ballon est redonné, sur la touche, à l'équipe attaquante ;

- **dans les autres cas (ballon attrapé en même temps par deux joueurs, la règle de l'alternance s'applique).**

**REGLE 8 – FAUTES****Art. 8.1 – Définition**

Une faute est une infraction aux règles impliquant un contact personnel avec un adversaire. Elle est inscrite au compte du joueur fautif et sanctionnée selon les règles.

**Art. 8.2 – Différentes fautes personnelles**

**L'obstruction** : contact personnel illégal qui empêche la progression d'un adversaire, avec ou sans ballon.

**Charger** : contact personnel d'un joueur, avec ou sans ballon, qui pousse ou tente de passer en force contre le torse d'un adversaire.

**Le marquage illégal par derrière** : contact personnel par derrière d'un défenseur avec un adversaire.

**Tenir** : contact personnel avec un adversaire qui restreint sa liberté de mouvement. Ce contact peut se produire avec n'importe quelle partie du corps.

**Usage illégal des mains** : se produit quand un joueur, en position de défense, place et maintient sa ou ses mains en contact avec un adversaire, avec ou sans ballon, pour empêcher sa progression.

**Pousser** : contact personnel avec n'importe quelle partie du corps qui se produit lorsqu'un joueur déplace ou tente de déplacer en force un adversaire qui a ou n'a pas le contrôle du ballon.

### **Art. 8.3 – Sanctions**

Faute commise sur un joueur qui n'est pas dans l'action de tirer :

- le jeu reprendra par une remise en jeu de l'extérieur du terrain, par l'équipe non fautive, du point le plus proche de l'infraction.

Faute commise sur un joueur qui est dans l'action de tir :

- si le panier n'est pas réussi, deux lancers francs seront tirés ;

- si le panier est réussi, un lancer franc sera tiré.

### **Art. 8.4 – Faute antisportive**

Une faute antisportive est une faute commise délibérément par un joueur ne jouant pas le ballon ou provoquant un contact excessif sur un adversaire.

Dans le cas d'un tel comportement, l'arbitre pourra demander un changement.

Le joueur devra sortir du terrain jusqu'à la fin de la période. Il sera remplacé. Il pourra revenir en jeu.

### **Art. 8.5 – Faute technique**

Une faute technique est une faute sans contact qui sanctionne des termes irrespectueux, vers un joueur, vers l'arbitre.

Dans le cas d'un tel comportement, l'arbitre pourra demander un changement.

Le joueur devra sortir du terrain jusqu'à la fin de la période. Il sera remplacé. Il pourra revenir en jeu.

Elle sanctionne également un entraîneur qui pénètre sur le terrain ou qui n'aurait pas une attitude sportive (réparation : ballon redonné à l'adversaire).

Initialisation d'une enquête par le Comité pour toute faute technique à l'encontre d'un entraîneur lors d'un match de Minibasket.

### **Art. 8.6 – Faute disqualifiante**

Tout comportement antisportif flagrant d'un entraîneur est passible d'une faute disqualifiante.

Réparation : ballon redonné à l'adversaire.

Pas de faute disqualifiante " joueur " en minibasket.

Initialisation d'une enquête par le Comité pour toute faute disqualifiante à l'encontre d'un entraîneur lors d'un match de minibasket.

### **Art. 8.7 – 5 fautes par joueur**

Un joueur ayant commis cinq fautes doit quitter le jeu.

## CHAPITRE 2 – DISPOSITIONS PARTICULIERES POUR U11 ET U9.

### REGLE 9 – DEFENSE

#### Défense homme à homme

Afin de répondre aux objectifs de développement du joueur, en Minibasket la défense homme à homme – fille à fille est obligatoire.

### REGLE 10 – REMISE EN JEU

**Lors des remises en jeu en zone arrière, l'arbitre ne touche pas la balle sauf en cas de faute ou de retour en zone (U11).**

### REGLE 11 – DETECTION

En U11 les entraîneurs doivent, à la fin de la rencontre, remplir au recto de la feuille de marque le cadre réservé à la détection des meilleurs joueurs.

### REGLE 12 – CONCOURS

Dispositif particulier aux rencontres U11 – U9 (page suivante)

### REGLE 13 – CLASSEMENTS

Il n'y a pas de classement en U9.

Il n'y a pas de titre de champion départemental attribué en U11

### REGLE 14 – HORAIRES DES RENCONTRES

Le samedi pour les U9 et U11, on doit tenir compte de l'éloignement de l'équipe adverse :

- le matin à partir de 10h
- l'après-midi à partir de 14h00

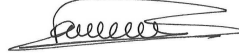
### REGLE 15 – ARBITRAGE

- **Possibilité de faire arbitrer deux jeunes (1 de chaque équipe sur les 4 premières périodes de match) avec les deux arbitres de la rencontre.**
- **Mission pour ces U9-U11, siffler les sorties de balle.**

Philippe NICOLAS  
Président



Thomas BOUSSEAU  
Secrétaire Général



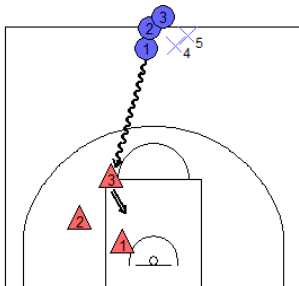
# DISPOSITIF PARTICULIER AUX RENCONTRES U11

**1 CONCOURS** – La rencontre débute par 1 concours d'adresse en 2 manches, qui sert d'échauffement pour la manche 1, la 2<sup>ème</sup> manche se fera à la mi-temps elle doit se faire **sur le temps d'échauffement de 2<sup>ème</sup> mi-temps**.

**MATCH** – A l'issue de ce concours, le match peut débiter, le gain de la manche 1 donne à l'équipe la possession de la balle pour le début de la 1<sup>ère</sup> ou 2<sup>ème</sup> mi-temps (Balle en zone avant – Pas d'entre deux).

**SCORE** – Les points marqués lors du concours serviront à départager les 2 équipes en cas de score nul après une prolongation (penser à noter les scores).

## UNE EPREUVE D'ADRESSE



**Pour chaque concours, les plots doivent être espacés de la même distance pour chaque équipe.**

**OBJECTIF :** Valorisation du shoot en U11 : mise en place d'un atelier shoot en 2 manches : 1<sup>ère</sup> avant le match et la 2<sup>ème</sup> à la mi-temps. Le gain de la manche **donne à l'équipe la possession de la balle** pour le début de la 1<sup>ère</sup> ou 2<sup>ème</sup> mi-temps (balle en zone avant). Durée de l'atelier 3mn. Le 1er atelier doit être pris en compte dans l'échauffement et le 2<sup>ème</sup> sur le mi-temps afin de ne pas rallonger la durée des rencontres.

**DEROULEMENT :** l'enfant part du rond central et choisit le plot d'où il va tirer. Il y aura un plot 1 pt, un à 2pts et un à 3pts en fonction de leur emplacement.  
1<sup>ère</sup> manche : plots à droite, 2<sup>ème</sup> manche : plots à gauche. L'atelier se fait sur le panier où l'équipe jouera, 3 ballons par équipe. Le joueur ou joueuse part dès que le joueur ou joueuse précédent(e) a tiré. Revenir en dribble avec le ballon et le passer en main à main à un joueur ou joueuse qui est dans le rond central.

**POINTS :** l'équipe qui marque le plus de points gagne la manche donc la possession du ballon pour débiter la mi-temps. Les score seront indiqués sur la feuille de match (à côté du nom du groupement sportif). Lors d'égalité, article 5.2.



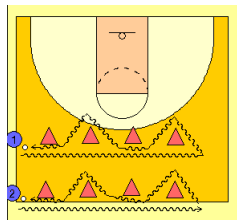
## DISPOSITIF PARTICULIER AUX RENCONTRES U9

**2 CONCOURS** – La rencontre débute par 2 concours constitués : un relais en dribble et un concours d'adresse, **qui servent d'échauffement**.

**MATCH** – A l'issue de ces deux concours, le match peut débiter en prenant en compte les points marqués lors des 2 premières épreuves (dribbles et tirs). Ainsi une rencontre peut débiter sur le score de 4 à 2 ou bien de 3 à 3.

**SCORE** – Ces scores sont reportés sur la feuille de marque avant le début du match.

### 1 – UN RELAIS EN DRIBBLES



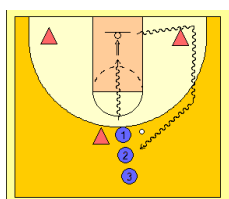
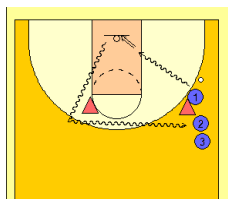
**OBJECTIF** : Les équipes effectuent ce parcours en parallèle. Lorsque l'une des équipes a moins de concurrents, un ou plusieurs jeunes effectuent le parcours 2 fois afin que le nombre de passages soit identique.

**Attention** : *Le départ se fait sur une course droite et le retour en slalom, pour que l'enfant puisse s'arrêter plus facilement pour donner le ballon de la main à la main.*

**REMARQUES** : Lors des passages de relais, la passe s'effectue de la main à la main. On prendra en compte que les jeunes sont des débutants et l'on sera bienveillant sur les reprises de dribble et les marchers si ceux-ci n'avantagent pas outre mesure l'équipe concernée.

**POINTS** : Quel que soit le résultat des 2 premières manches, **l'épreuve se joue en trois manches**. L'équipe qui remporte 2 ou 3 manches marque 2 points, l'équipe qui remporte 0 ou 1 manche marque 1 point.

### 2 – UNE EPREUVE D'ADRESSE



**OBJECTIF** : Avec 2 ballons minimum/équipe (3 si cela est possible) et pendant 2 minutes, chaque équipe effectue un parcours en dribble avec un maximum de tirs.

**REMARQUES** : **Les tirs s'effectuent en course ou de plein pied sous le cercle**. Après avoir tiré, le jeune récupère son ballon et va le donner à un partenaire en faisant le tour du deuxième cône. Lors des passages de relais, **la passe s'effectue de la main à la main**. On prendra en compte que les jeunes sont des débutants et l'on sera bienveillant sur les reprises de dribble et les marchers.

**La 1ère manche se fait avec des tirs en course à droite, la 2nde avec des tirs en course à gauche et la 3ème se fait de face avec un tir de plein pied près du cercle.**

**POINTS** : Quel que soit le résultat des 2 premières manches, l'épreuve se joue **en trois manches**. L'équipe qui remporte 2 ou 3 manches marque 2 points, l'équipe qui remporte 0 ou 1 manche marque 1 point.

**A l'issue de ces deux épreuves, le match débute en prenant en compte les points marqués lors de ces deux épreuves. Ainsi une rencontre peut débiter sur le score de 4 à 2 ou bien de 3 à 3.**

## Condensé des règles particulières du règlement minibasket

	<b>U9</b>	<b>U11</b>
<b>1- Dimensions et équipement</b>		
Ligne des LF	2m80 (pointillés)	4m60
Ballon	Taille 5	Taille 5
<b>2- Les joueurs et l'entraîneur</b>		
Nombre de joueurs sur le terrain	4	4
<b>3- Règles de chronométrage</b>		
Temps de jeu	6 X 4 mn	6 X 4 mn
<b>4- Valeur d'un panier réussi – Résultat de la rencontre</b>		
Panier à 3 points	NON	NON
Score nul	Possible	NON <i>Une prolongation de 2 mn, puis le cumul des points du concours de tirs donne la victoire)</i>
	<b>Si égalité au cumul des ateliers, refaire autant d'ateliers de tirs de 3 minutes que d'égalités</b>	
<b>5- Remplacement - Présence sur le terrain</b>		
Présence sur le terrain	Au moins 2 périodes complètes de 4 mn	
Remplacement possible après chaque coup de sifflet (périodes 5 et 6)	OUI	
<b>6- Violations</b>		
<b>3 secondes</b>	<b>NON</b>	<b>OUI</b>
5 secondes	NON	NON
8 secondes	NON	NON
24 secondes	NON	NON
<b>Retour en zone arrière</b>	<b>NON</b>	<b>OUI</b>
Ballon pris des mains, ou tapé dans le cas d'un ballon tenu par l'attaquant	NON <i>(Possibilité de prendre le ballon dans le dribble)</i>	Possible
<b>7- Fautes</b>		
<b>Lancer-franc après faute sur le tireur</b>	<b>OUI</b>	<b>OUI</b>
<b>Faute antisportive</b>	<b>Demander un remplacement de joueur</b>	
<b>Faute technique</b>	<b>OUI</b>	<b>OUI</b>
<b>Faute disqualifiante</b>	<b>NON</b>	<b>NON</b>
<b>5 fautes éliminatoires</b>	<b>OUI</b>	<b>OUI</b>
<b>8- Défense</b>		
Homme à homme / Fille à fille	Obligatoire	Obligatoire
<b>9- Ecart de points</b>		
30 points maxi	OUI	OUI
<b>10- Détection</b>		
Recto de la feuille de match à remplir	Possible	Obligatoire
<b>11- Concours</b>		
Concours	OUI Début de rencontre	OUI Début de chaque mi-temps
<b>12- Entre deux</b>		
Au début des 6 périodes	OUI	Périodes 2, 3, 5, 6
<b>13- Arbitrage</b>		
Lors des remises en jeu en zone arrière, l'arbitre ne touche pas la balle sauf en cas de faute ou de retour de zone (U11)	OUI	<b>OUI</b>